



Éupolislombardia
SSPC Scuola superiore
di protezione civile



Regione
Lombardia

Protezione Civile

Gli incidenti domestici



Cav. Luigi Fasani



La casa può anche diventare una trappola mortale



Si calcola che i morti per incidenti domestici in Europa siano stati 45.000 nell'anno passato di cui circa 10.000 solo in Italia.

Le cause principali degli infortuni sono individuate nelle cadute delle persone, cadute di oggetti, avvelenamenti, incendi, folgorazioni, ustioni e scoppi.

Molti incidenti domestici avvengono per il cattivo funzionamento dei sempre più numerosi elettrodomestici, oltre che da imperizia o distrazione dell'uomo.

Le persone più esposte risultano quelle che hanno una maggiore presenza in casa: donne, bambini ed anziani.

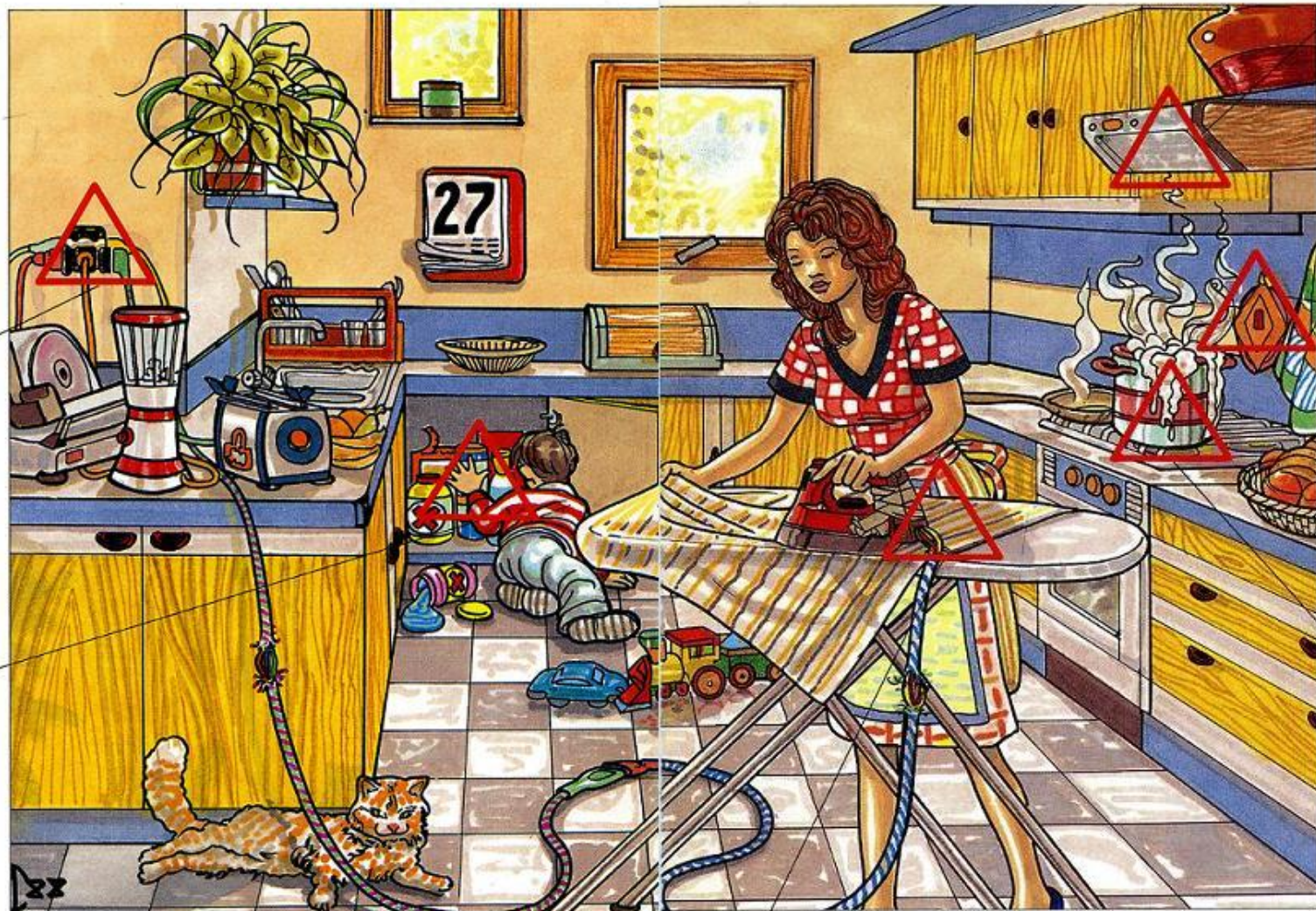
Il luogo di maggior pericolo è la cucina in particolare tra le ore 18 e le ore 19.

Cucina

□ Se avverti odore di gas, spalanca tutte le finestre di casa, chiudi il contatore, non accendere fuochi non azionare interruttori elettrici e telefona all'azienda del gas chiedendo una verifica.

Non attaccare più apparecchi ad una sola presa.

Riporre le sostanze tossiche e velenose fuori dalla portata dei bambini.



Pulire periodicamente il filtro della cappa in quanto l'accumulo dei vapori oleosi può determinare un incendio.

Non lasciare strofinacci e simili sospesi vicino ai fornelli accesi.

Non lasciare incustodite pentole in ebollizione ed evitare che i manici delle stesse sporgano dal piano di cottura.



□ Staccare sempre la spina prima di pulire un apparecchio elettrico.

□ Non versare l'acqua nel ferro a vapore mentre la spina è inserita.

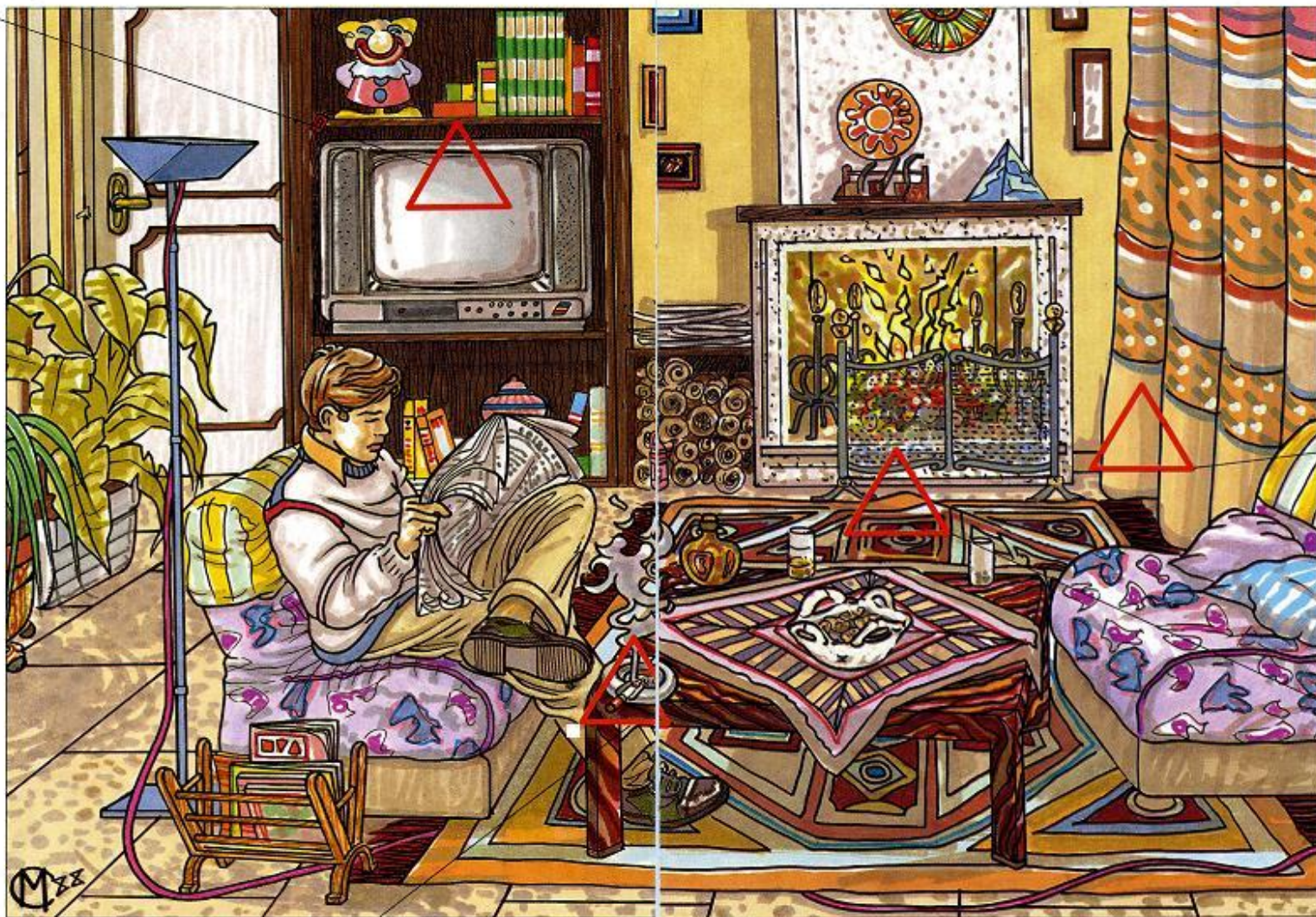
Il cordone del ferro da stiro a causa della torsione continua può spellarsi, pertanto è facile che il conduttore elettrico tocchi il polso di chi stira.

Soggiorno

Il televisore incassato ha bisogno di una adeguata areazione onde evitare surriscaldamenti ed eventuali incendi.

I mobili con imbottitura in spugna, in gomma o plastica esalano, una volta incendiati, vapori tossici molto pericolosi.

Non passare cavi elettrici sotto i tappeti, potrebbero logorarsi e provocare un incendio.



Se in casa ci sono degli anziani o bimbi piccoli mettere una grata protettiva davanti al fuoco.

Attenzione all'uso di tessuti sintetici per tende, sono molti infiammabili.

Evitare la presenza di materiali infiammabili in prossimità di caminetti e non cercare di ravvivare la fiamma con alcool, benzina o kerosene.

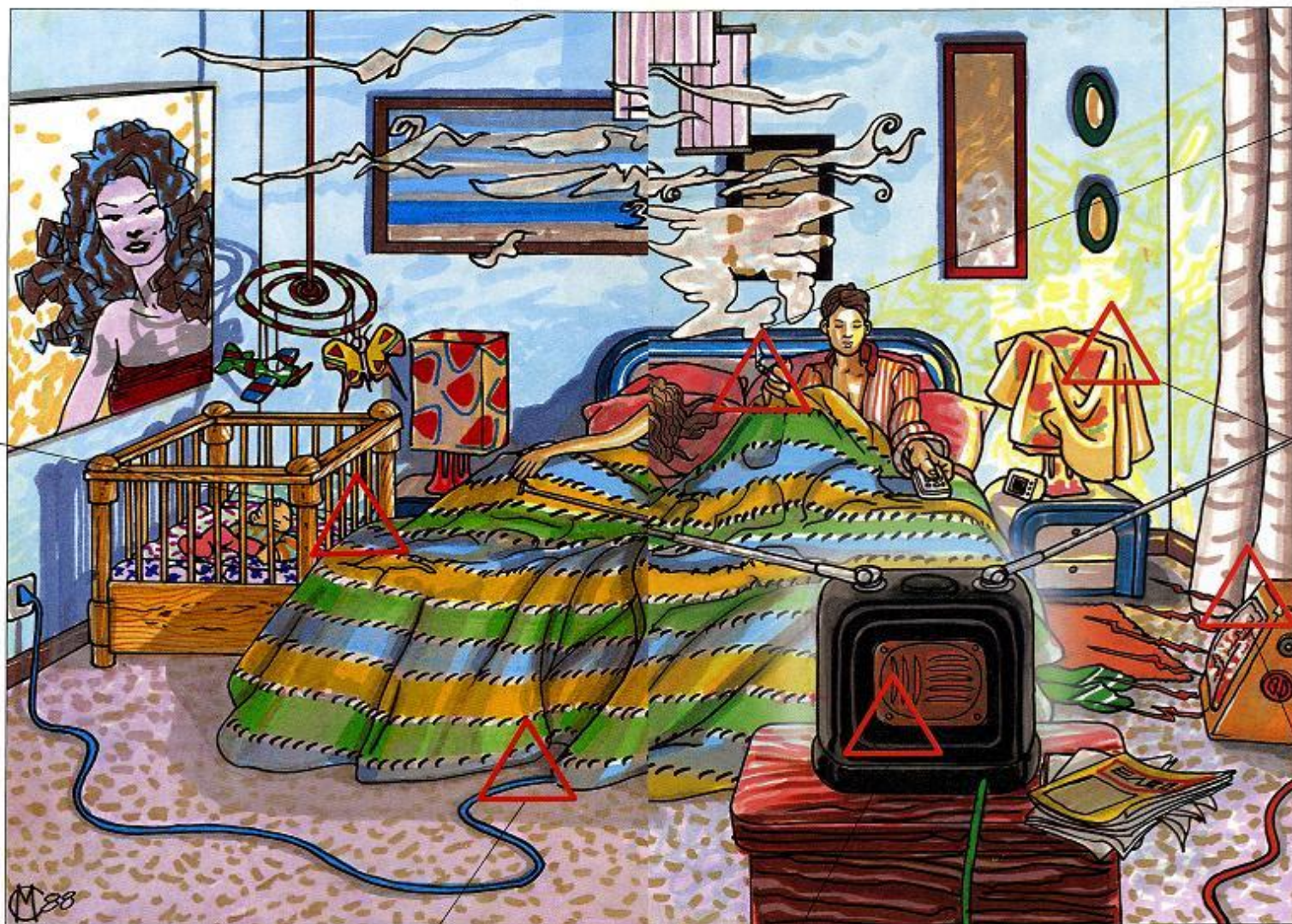
Non lasciare le sigarette accese sul bordo del posacenere, potrebbero cadere a provocare un incendio; non riempire esageratamente il posacenere.

Non lasciare accendini e flammiferi a portata di mano dei bambini.



Camera da letto

Niente cuscino per i più piccoli. Per un neonato, dormire con il cuscino può essere pericoloso (rischio di soffocamento). Esistono, comunque, cuscini "antisoffocamento".



Non fumare a letto.

Non schermate una lampadina con un panno, potete regolare l'intensità della luce montando un "DIMMER".

Se usate stufette elettriche ad incandescenza e ad irraggiamento, collocatele ad almeno 3-4 metri da materiali infiammabili (mobili, tendaggi, libri e giornali).

Usare solo termocoperte con il marchio di qualità I.M.Q.

Durante l'infuriare di temporali staccare la spina del cavo d'antenna della televisione.



Bagno

□ Per la pulizia dei sanitari si usano di solito prodotti chimici molto attivi (ammoniaca, acido muriatico, candeggina, ecc.). La miscela di tali prodotti dà luogo a vapori tossici: usateli, dunque, uno per volta, senza mai mischiarli.

Prima di entrare nella vasca, o porsi sotto la doccia, è consigliabile staccare il boiler elettrico.

Non tenere apparecchi elettrici in tensione, (asciugacapelli, radio, rasoi ecc...) in prossimità della vasca da bagno o di lavabi.

Non maneggiare e non toccare elettrodomestici a piedi scalzi, è pericolosissimo.

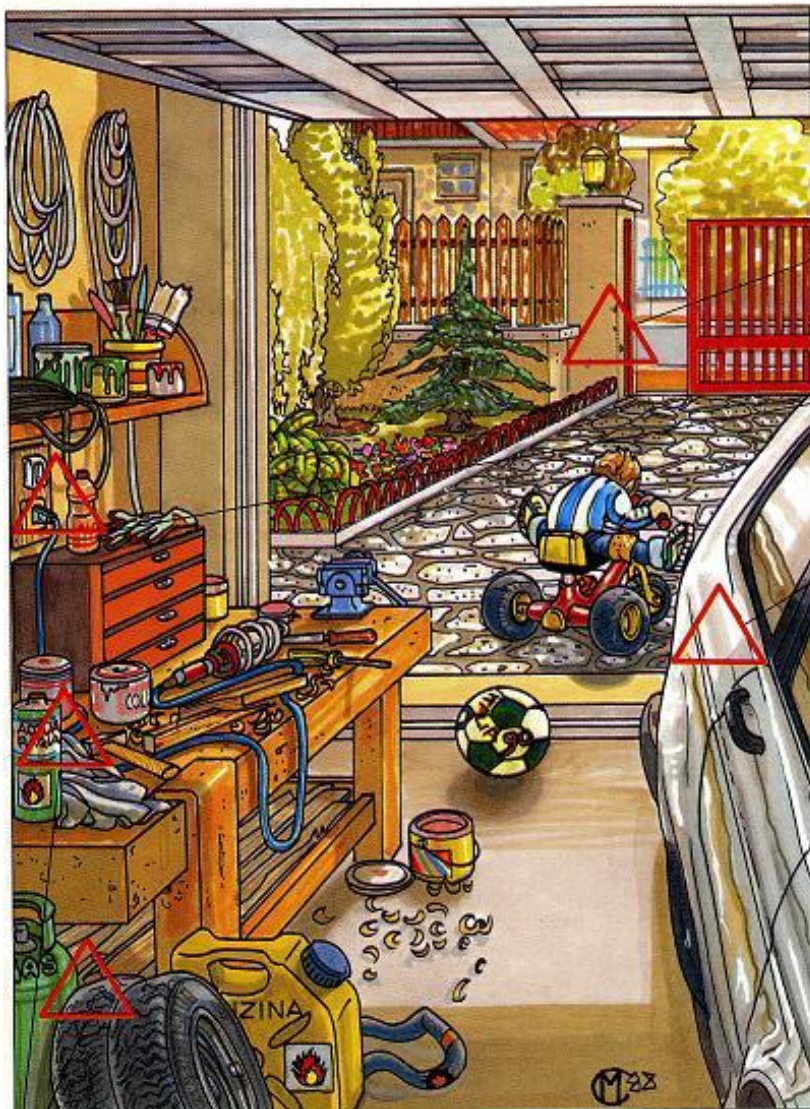
□ Quando si fa il bagno è consigliabile non essere soli in casa.



□ Sul fondo delle docce e delle vasche è bene disporre tappeti o elementi adesivi antiscivolo.

□ Nei locali da bagno il pericolo di caduta è sempre presente a causa dei pavimenti bagnati, dei residui di sapone, ecc.

Box - Laboratorio - Giardino



Non tenere nel box materiali infiammabili in particolare benzina e olio lubrificante se non nei quantitativi strettamente necessari.

Il motore dell'auto genera sempre gas di scarico fortemente tossici per il loro contenuto di ossido di carbonio. Quindi, tenere in funzione il motore per il tempo strettamente necessario all'uscita e all'entrata dell'auto.

Il box, sia esso sotterraneo, seminterrato o a livello, costituisce un'insidia potenziale sotto due aspetti: intossicazione da ossido di carbonio e incendio.

I cancelli a chiusura automatica possono essere causa di schiacciamenti.

Non usare prese elettriche volanti, è consigliabile realizzare un impianto fisso a norme CEI.

Per le vetture con alimentazione a G.P.L. e a METANO attenersi scrupolosamente alle norme antincendio.

Pozzi, cisterne, vasche, fontane, piscine vanno sempre coperti o recintati onde evitare che un bambino possa accedervi da solo.

Non lasciate in giro per il giardino attrezzi quali rastrelli o falci e macchine quali tosaerba, potassiepi, ecc.



Soffitta - Fondaco

Nelle canne fumarie può svilupparsi un incendio a causa dell'accumulo della fuliggine. È buona norma pulire la stessa periodicamente.

Mantenere pulita ed in ordine la soffitta evitando accumuli di materiali infiammabili in corrispondenza delle canne fumarie.

Controllare che le grondaie non siano ostruite da foglie o altro materiale.

Le recinzioni e i cancelli metallici possono presentare elementi acuminati. Vigilate affinché i bambini evitino di arrampicarsi.



Non riporre bombole di gas in seminterrati o cantine perché, oltre ad essere proibito, è anche rischioso, in quanto i G.P.L., più pesanti dell'aria, in caso di perdita, rimarrebbero nelle zone basse del locale con pericolo di scoppio.

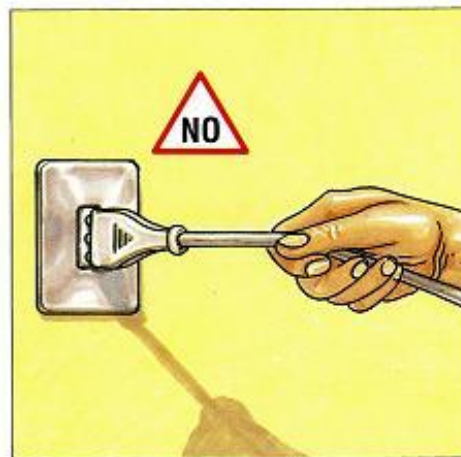
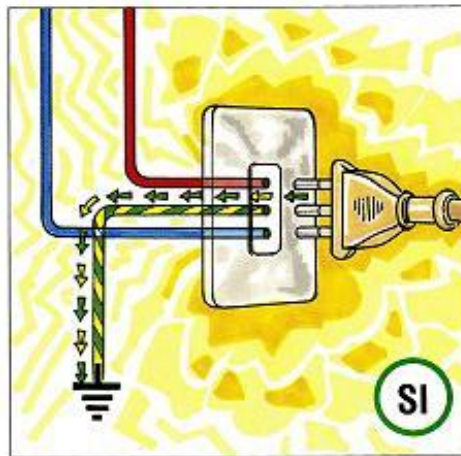


Impianto elettrico

Fate installare nel vostro impianto elettrico una SALVA-VITA: congegno adibito ad interrompere il flusso elettrico in caso di dispersione o scossa.



La messa a terra dell'impianto elettrico è indispensabile al fine di ridurre il pericolo di folgorazione in caso di guasti o imperizia.

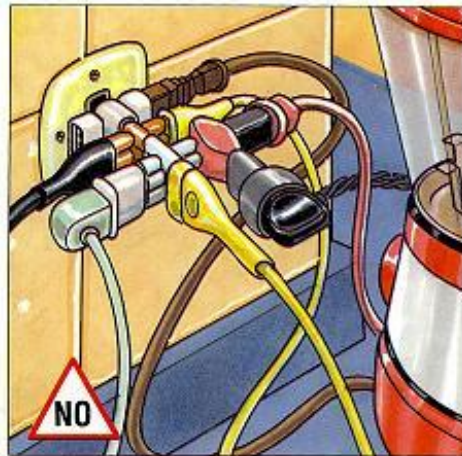


Staccare una spina, tirando per il filo, è una pericolosa pigrizia. Il filo già danneggiato da altri strarimenti, potrebbe spezzarsi nella mano e provocare una scarica mortale.

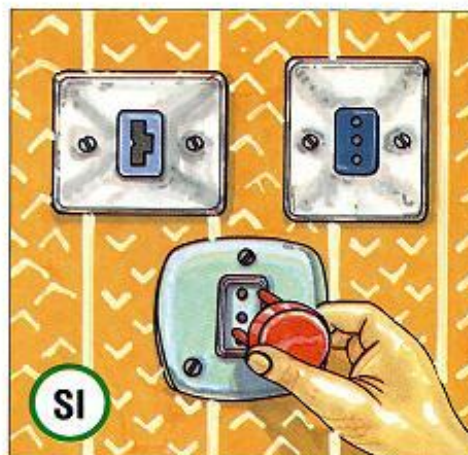


Impianto elettrico

Non attaccare mai più spine ad una stessa presa di corrente in quanto, l'eccessivo carico elettrico, può provocare un surriscaldamento con pericolo d'incendio.



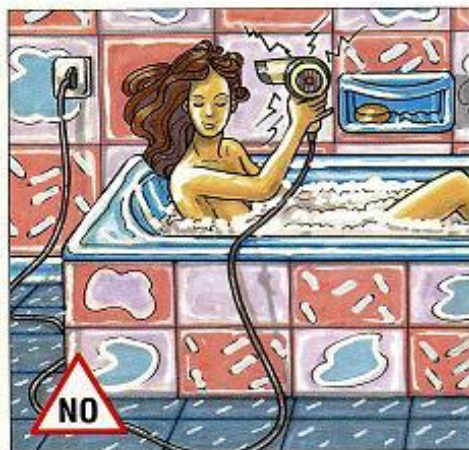
Con le mani bagnate possono verificarsi imprevedibili conduzioni di elettricità.



In un bambino la tentazione di infilare qualche oggetto metallico in una presa di corrente è grande e ciò è pericolosissimo. Pertanto tutte le prese accessibili ai bambini devono essere del tipo "A SICUREZZA" o provviste di idonei tappi di protezione.

Impianto elettrico

Una radio, un asciugacapelli o un qualsiasi apparecchio elettrico in tensione che cadono nella vasca mentre si fa il bagno, provocano l'immediata folgorazione.



Il bricolage nel campo degli impianti elettrici, può essere molto pericoloso. Evitare soluzioni di fortuna.



Collegare la messa a terra di un elettrodomestico ad un tubo dell'acqua non dà alcuna garanzia e in caso di guasto all'apparecchio può costituire un pericolo per gli altri utenti della stessa rete idrica.

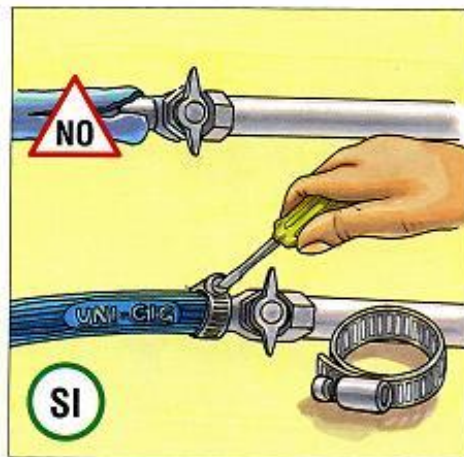


Per la pulizia dei lampadari o per la sostituzione delle lampade è consigliabile togliere tensione a tutto l'impianto elettrico, agendo sull'interruttore generale.

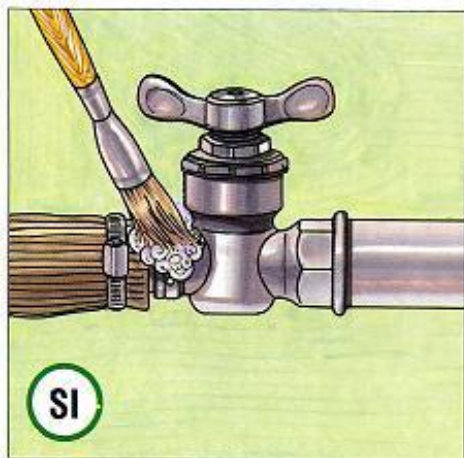
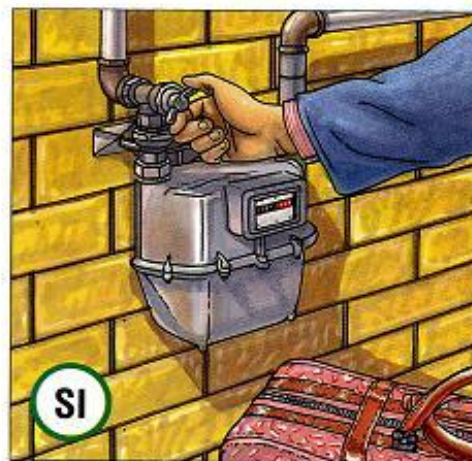


Gas

Controlla periodicamente lo stato del tubo di gomma che collega la cucina alla bombola o alla rete interna. Vanno usati solo tubi in gomma che recano la stampigliatura UNI CIG 7140.



Quando ti assenti da casa per lunghi periodi chiudi il rubinetto principale.



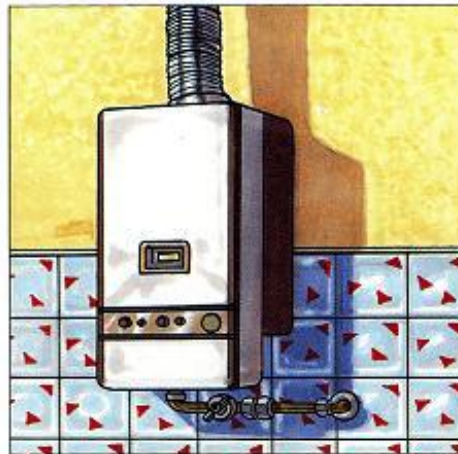
Per evidenziare eventuali perdite di gas basta passare un pennello intriso di acqua saponata nei punti critici o sospetti. Qualora ci fosse anche una minima perdita noterete una serie di bollicine in corrispondenza della perdita stessa. Mai ricercare una perdita con fiamme libere.

Gas

"OCCHIO ALLE PENTOLE".
I liquidi in ebollizione possono traboccare, spegnere la fiamma e provocare perdita di gas.



Esiste una precisa norma di sicurezza che vieta l'installazione dello scaldacqua a gas nei locali da bagno, in quanto, un cattivo funzionamento dell'apparecchio, può dar luogo a formazioni di ossido di carbonio, gas altamente tossico.



Prima avvicina la fiamma poi apri il gas.

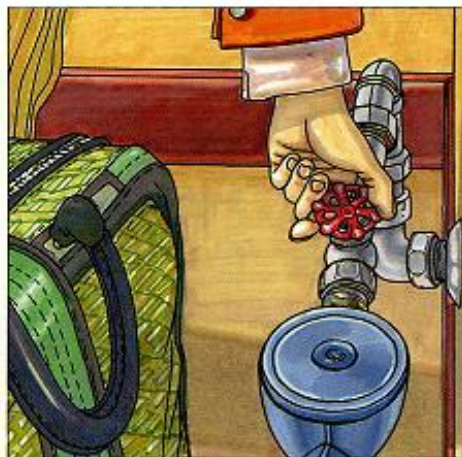


Pulire periodicamente i coperchi dei bruciatori per evitare una cattiva combustione e potenziali pericoli.



Impianto idrico

Non lasciare mai inserito il tappo del lavello in quanto la fuoriuscita d'acqua dal rubinetto, anche per un suo improvviso guasto, può allagare la casa.



È buona norma chiudere il rubinetto generale dell'acqua ogni qualvolta ci si allontana per lunghi periodi da casa.

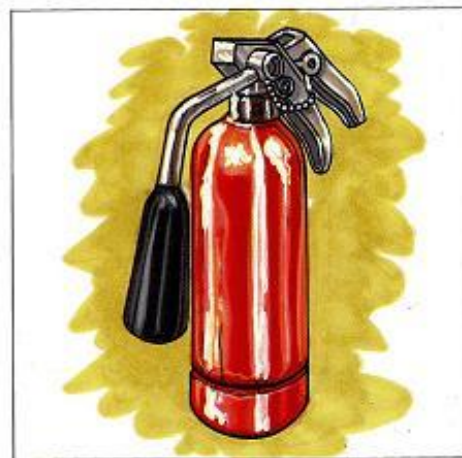
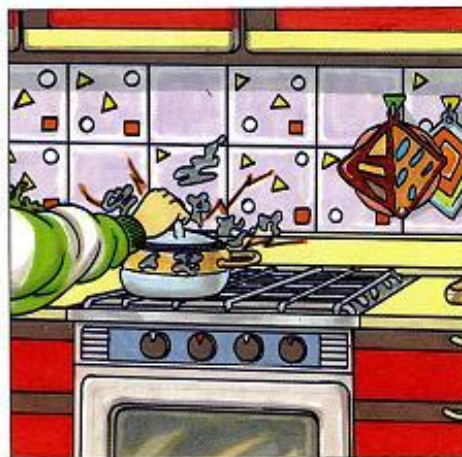


Controllare periodicamente gli scarichi dei terrazzi in quanto la loro ostruzione, in caso di temporale, può causare l'allagamento dell'appartamento.



Incendio

L'olio se viene surriscaldato, può accendersi e quindi dar fuoco all'intera cucina. Se prende fuoco la pentola, la prima cosa da fare, è spegnere il fornello, coprire la stessa con un coperchio, un tagliere in legno o con un'altra pentola purché sia più larga di quella in fiamme.



Si può anche soffocare l'incendio con un panno pesante imbevuto d'acqua.
Non intervenire gettando acqua sull'olio infiammato che prenderebbe a scoppiettare e proiettare gocce infiammate intorno.

Avere in casa un estintore portatile efficiente e che venga usato correttamente in caso d'incendio può limitare i danni alla tua casa.



Se i vestiti che indossi prendono fuoco

Non metterti a correre perché la ventilazione aumenterebbe le fiamme ma rotolati sul pavimento, sulla strada, sul prato. Anche un amico con il suo corpo può aiutarti a soffocare le fiamme.



Cerca di strapparti gli abiti di dosso e puoi soffocare le fiamme anche avvolgendoti con una coperta purché non sia in fibre artificiali.

Se resti intrappolato dal fuoco

Richiamate l'attenzione gridando o agitando un indumento colorato.



Chiudi la porta della stanza dove c'è l'incendio.



Cerca di sigillare ogni fessura con stracci e coperte in quanto una porta chiusa riesce a contenere il fuoco per 10-15 minuti.



Sdraiati sul pavimento dove l'aria è più respirabile e filtra l'aria attraverso un fazzoletto bagnato.



Grazie dell'attenzione

Éupolis Lombardia
Via Taramelli, 12 - 20125 Milano
www.eupolislombardia.it

l.fasani@alice.it

Cell. 337.344405